

Wstępna wizja przemian obszaru rewitalizacji

Wizja przemian obszaru rewitalizacji w sferze społecznej

Podobszar rewitalizacji Przywiśle, Stare Miasto, Wielopole obejmuje większość osiedla Przywiśle, południową część osiedla Stare Miasto oraz północną część osiedla Wielopole. Zachodnią granicę podobszaru rewitalizacji wyznaczają tereny nad Wisłą, północną tereny rekreacyjne przy ul. Przy Zalewie, a następnie strefa najstarszej zabudowy w obrębie Starego Miasta, aż do parku w zespole pałacowym. Wschodnia granica podobszaru rewitalizacji przebiega wzdłuż ul. Generała Władysława Sikorskiego oraz częściowo obejmuje swoim zasięgiem ul. Elizy Orzeszkowej. Południową granicę podobszaru rewitalizacji wyznacza ul. Szpitalna oraz tereny zielone na osiedlu Przywiśle.

Podobszar rewitalizacji Przywiśle, Stare Miasto, Wielopole obejmuje centralną część Tarnobrzega. Zlokalizowane są tu ważne dla społeczności lokalnej obiekty i usługi.

W tej części miasta odnotowano znaczną liczbę osób, które korzystają z systemu pomocy społecznej. Wg danych MOPR w 2023 r. było to 127 osób korzystających z pomocy społecznej z powodu ubóstwa, 150 osób z powodu niepełnosprawności, 180 osób z powodu długotrwałej lub ciężkiej choroby, 187 z powodu bezrobocia. **W związku z tym zakłada się prowadzenie działań z zakresu pomocy społecznej, w szczególności dedykowanej osobom zagrożonym wykluczeniem społecznym.** Dane wskazują na to, że największa skala problemów społecznych wynika ze stanu zdrowia (długotrwała lub ciężka choroba, niepełnosprawność). Te problemy w dużym stopniu dotyczą osób starszych. Starzenie się społeczeństwa stanowi istotne wyzwanie dla systemu pomocy społecznej. **Zakłada się zwiększenie liczby usług opiekuńczych, co wynika z potrzeb starzejącego się na obszarze rewitalizacji społeczeństwa.** Starsze osoby oczekują inwestycji i rozwiązań poprawiających codzienne funkcjonowanie w przestrzeni miejskiej. Dotyczy to szeroko rozumianych standardów dostępności i komfortu funkcjonowania. **Przykładem potrzeb rewitalizacyjnych w Tarnobrzegu jest wdrażanie standardów dostępności w przestrzeniach publicznych oraz w strefach mieszkaniowych.** Szczególną uwagę należy zwrócić na stan nawierzchni dróg i chodników oraz innych ciągów pieszych. W wielu miejscach na podobszarze rewitalizacji brakuje ławek. W strefach mieszkaniowych, pomiędzy blokami, brakuje miejsc zacienionych.

Tabela 1. Wybrane dane opisujące sytuację społeczną na obszarze rewitalizacji

Dane	Miasto Tarnobrzeg	Przywiśle, Stare Miasto, Wielopole	Mokrzyszów Centrum
Liczba ludności (2023 r.)	43 912	12 762	555
Zmiana liczby ludności w % (2019/2023)	-5,38	-9,95	-3,48
Liczba osób, którym przyznano świadczenia pomocy społecznej z powodu ubóstwa (2023 r.)	353	127	17
Liczba osób, którym przyznano świadczenia pomocy społecznej z powodu ubóstwa na 100 osób (2023 r.)	0,80	1,01	3,06
Liczba osób, którym przyznano świadczenia z powodu niepełnosprawności (2023)	364	150	12
Liczba osób, którym przyznano świadczenia z powodu niepełnosprawności na 100 mieszkańców (2023 r.)	0,83	1,19	2,16
Liczba osób, którym przyznano świadczenia z powodu długotrwałej lub ciężkiej choroby (2023 r.)	415	180	13
Liczba osób, którym przyznano świadczenia z powodu długotrwałej choroby na 100 mieszkańców (2023 r.)	0,95	1,43	2,34
Liczba osób, którym przyznano świadczenia z powodu alkoholizmu (2023 r.)	45	11	3
Liczba osób, którym przyznano świadczenia z powodu alkoholizmu na 100 mieszkańców (2023 r.)	0,10	0,09	0,54
Liczba osób, którym przyznano świadczenia z powodu bezrobocia (2023 r.)	529	187	12
Liczba osób, którym przyznano świadczenia z powodu bezrobocia na 100 mieszkańców (2023 r.)	1,20	1,48	2,16

Źródło: opracowanie własne

Mieszkańcy i liderzy społeczni oczekują rozwinięcia działań zwiększających udział w kształtowaniu przestrzeni publicznych. Uwagę zwraca się także na potrzebę zwiększenia aktywności społecznej i zaangażowania mieszkańców w życie lokalne. Z jednej strony widoczny jest dość niski poziom aktywnego zaangażowania się mieszkańców w działania rozwojowe. Z drugiej zaś osoby, które uczestniczyły w spacerach badawczych wskazywały na mały wpływ na to co się w mieście dzieje. Wyniki

badania, które przeprowadzone zostały z mieszkańcami na obszarze rewitalizacji potwierdzają niski poziom zaangażowania społecznego, w tym niską znajomość przewodniczących rad osiedla, słabą ocenę atrakcyjności wydarzeń na obszarze rewitalizacji.

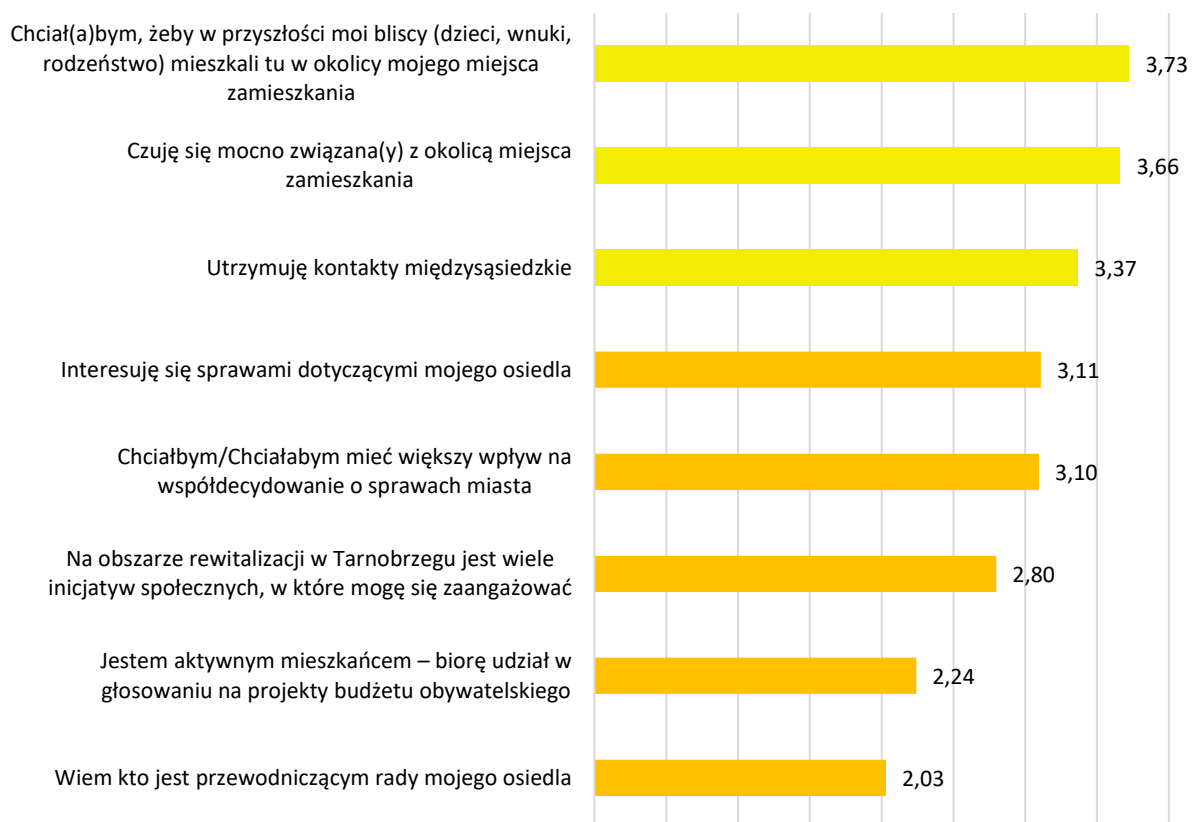
W powyższym kontekście oczekiwane jest zwiększenie atrakcyjności i dostępności do wydarzeń organizowanych na podobszarze rewitalizacji. Potencjał dla takich funkcji w opinii mieszkańców ma szczególnie Plac Bartosza Głowackiego, centralna przestrzeń publiczna w mieście.

Zakłada się rozwijanie narzędzi wspierających aktywny udział mieszkańców w planowaniu rozwoju miasta. Przykładem takich inicjatyw jest Tarnobrzesci Budżet Obywatelski, który już funkcjonuje, czy też spacerzy badawcze po obszarze rewitalizacji, które stanowią dobrą formułę kontaktów mieszkańcami z osobami zarządzającymi miastem.

Osoby uczestniczące w spacerach badawczych podkreślały przy tym, iż informacje dotyczące inicjatyw i działań realizowanych w mieście, nie zawsze skutecznie docierają do mieszkańców. Tym samym istotne jest wdrażanie rozwiązań poprawiających **sposób komunikacji nt. inicjatyw i wydarzeń.** Umożliwi to efektywniejsze wykorzystanie istniejących zasobów, także miejsc i przestrzeni, które zostaną utworzone lub zmodernizowane w ramach przyszłych działań rewitalizacyjnych.

Wykres 1. Życie społeczne i zaangażowanie obywatelski na obszarze rewitalizacji w opinii mieszkańców

SKALA LIKERTA OD 1-5 (1- „ZDECYDOWANIE SIĘ NIE ZGADZAM”, A 5 „ZDECYDOWANIE SIĘ ZGADZAM”); N=303



Źródło: Opracowanie własne na podstawie badań z mieszkańcami, kwiecień 2025 r.

Podobszar Mokrzeszów Centrum obejmuje centralną część osiedla, położoną wzdłuż ulic: Chłopska, ks. Tadeusza Chrobaka, Siewna, Strażacka, częściowo Zamkowa, Zaulek.

Południową granicę podobszaru rewitalizacji wyznaczają obiekty Pałacu Myśliwskiego w zespole pałacowym przy ul. Henryka Sienkiewicza oraz Ochotniczej Straży Pożarnej przy ul. Zamkowej. Zachodnią i północną granicę wyznacza strefa zabudowy przypisana do ul. Tadeusza Chrobaka, jak też tereny sportowe pomiędzy ul. Leśną i Grzybową. Wschodnia granica podobszaru rewitalizacji przebiega wzdłuż strefy zabudowy ul. Tadeusza Chrobaka, ul. Strażackiej oraz wzdłuż cieków wodnych Mokrzeszówka.

Jest to podobszar rewitalizacji o wyraźnie odmiennej strukturze przestrzenno-funkcjonalnej w porównaniu do centrum miasta. Stanowi przede wszystkim niedużą wspólnotę lokalną. Skala zjawisk problemowych jest tu wyraźnie mniejsza niż w centrum Tarnobrzega. Problemy w sferze społecznej są przy tym podobne. Mieszkańcy uczestniczący w spacerze badawczym po obszarze rewitalizacji zwrócili uwagę na to, że znajduje się tu budynek z mieszkaniami socjalnymi. Lokalizacja

tego obiektu budzi obawy mieszkańców odnośnie bezpieczeństwa i spokoju, choć podkreślano w trakcie spaceru, iż odnotowano w tym miejscu zauważalną poprawę.

W Mokrzeszowie mieszkańcy uczestniczący w spacerze badawczym podkreślili potrzebę głębszej integracji społecznej mieszkańców. Wskazali przy tym na deficyty rozwiązań. Brakuje tu przede wszystkim miejsc, gdzie mieszkańcy i liderzy mogą się spotykać. Jest tutaj co prawda tzw. Dom Ludowy, niemniej jest on w złym stanie technicznym i brak jest obecnie możliwości korzystania z tego obiektu. Brak jest w centralnych rejonach Mokrzeszowa (ul. Zamkowa) odpowiedniej jakości przestrzeni publicznej, w której mieszkańcy mogą się organizować, spotykać, spędzać czas wolny.

W rejonie ulicy Grzybowej w Mokrzeszowie znajduje się boisko sportowe. Jest to przestrzeń tylko częściowo wykorzystana. Obiekty znajdujące się na tym terenie wymagają odnowienia. W 2024 r. reaktywowany został po kilku latach przerwy lokalny klub sportowy. Na co dzień trenuje tu piłkę nożną sporo młodych osób (około 40). Działalność klubu sportowego może mieć pozytywny wpływ na aktywizację i integrację społeczną, w szczególności młodych osób.

Warto podkreślić, iż mieszkańcy obszaru rewitalizacji czują się mocno związanymi z miejscem zamieszkania i chcieliby aby w przyszłości podtrzymane zostały więzi rodzinne. Stanowi to istotny potencjał społeczny, na którym warto budować relacje i wspierać aktywność społeczną.

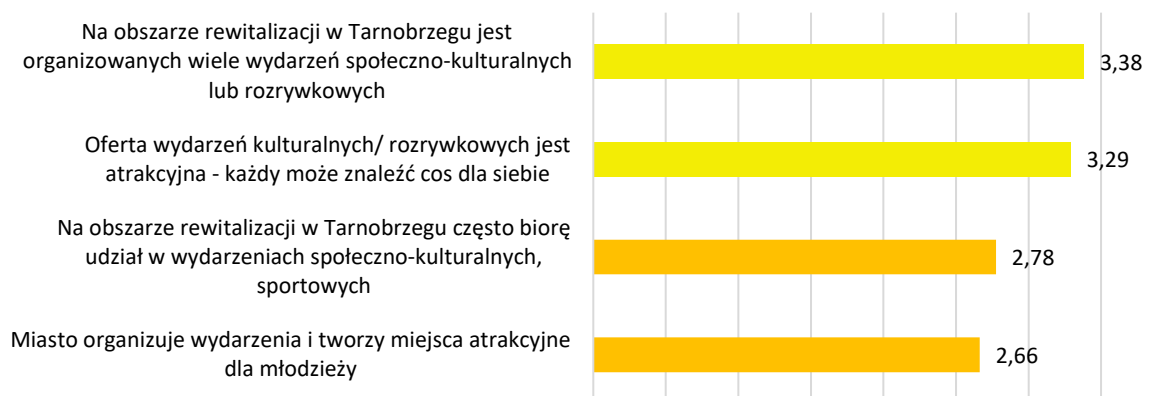
Kolejną istotną potrzebą rewitalizacyjną w Tarnobrzegu jest wspieranie rozwoju i edukacji dzieci i młodzieży. Na obszarze rewitalizacji istotną rolę w tym zakresie pełnią, obok szkół, instytucje kultury oraz sportu i rekreacji. **Zakłada się, iż realizowane tu będą działania i projekty edukacyjne skierowane do dzieci i młodzieży.** Przykładem takiej inicjatywy jest m. in. reaktywacja klubu sportowego w Mokrzeszowie. Potencjał należy również dostrzec w realizacji działań z zakresu integracji międzypokoleniowej, które pozwolą wykorzystać wiedzę i doświadczenie coraz liczniejszej grupy starszych osób.

Ważną grupą odbiorców w kontekście rewitalizacji jest młodzież. Młodzi oczekują, iż zarządzający miastem zwrócą większą uwagę na ich potrzeby. Dotyczy to m. in. potrzeby rozwijania odpowiedniej jakości i dostępności infrastruktury oraz miejsc, gdzie młodzież może spędzać wolny czas.

Wykres 2. Życie społeczne i zaangażowanie obywatelski na obszarze rewitalizacji w opinii mieszkańców

SKALA LIKERTA OD 1-5 (1- „ZDECYDOWANIE SIĘ NIE ZGADZAM”, A 5 „ZDECYDOWANIE SIĘ ZGADZAM”);

N=303



Źródło: Opracowanie własne na podstawie badań z mieszkańcami, kwiecień 2025 r.

Mieszkańcy zwracają uwagę na potrzebę zwiększenia bezpieczeństwa w miejscach publicznych. Przekładem takiej przestrzeni publicznej, która wymaga interwencji w tym zakresie jest teren zielony w obrębie tzw. Lasku Bulońskiego. Jest to ważny „węzłowy” rejon miasta. Sam w sobie jest miejscem atrakcyjnym ze względu na wartości przyrodnicze i lokalizacyjne (bliskość osiedli mieszkaniowych). Stanowi przy tym miejsce ważne dla komunikacji opartej na rowerze. W tym miejscu dochodzi jednak do zakłócania porządku publicznego i zaśmiecenia.

Wizja przemian obszaru rewitalizacji w sferze gospodarczej

Podobszar rewitalizacji Przywiśle, Stare Miasto, Wielopole pełni w wymiarze gospodarczym przede wszystkim funkcje usługowo-handlowe. Na obszarze rewitalizacji widoczny jest trend spadku liczby podmiotów gospodarczych, w tym również osób fizycznych prowadzących działalność gospodarczą. Wpływ na to mają zjawiska demograficzne. Obserwuje się spadek liczby mieszkańców w wieku produkcyjnym, co ma również swoje przełożenie na aktywność gospodarczą. Ponadto rozwijające się sklepy wielkopowierzchniowe i centra handlowe stanowią konkurencję dla przedsiębiorców prowadzących działalność w obszarze handlu w przestrzeniach miejskich, w rejonie ulic handlowych. Utrzymanie się handlu w tych rejonach, m.in. Placu Bartosza Głowackiego i Starego Miasta będzie trudne.

Podobszar rewitalizacji Mokrzyszów Centrum jest przestrzenią, którą charakteryzuje wysoki wskaźnik przedsiębiorczości indywidualnej. W 2023 r. odnotowano tu 20,4 osób fizycznych prowadzących działalność gospodarczą na 100 mieszkańców. Była to wartość prawie dwa razy wyższa od średniej dla

miasta. Stanowi to istotny potencjał tego podobszaru. Przedsiębiorczy mieszkańcy to osoby kreatywne, które mogą wnieść swoje zaangażowanie i pomysły także do życia społeczności lokalnej.

Tabela 2. Wybrane dane opisujące sytuację społeczną na obszarze rewitalizacji

Dane	Miasto Tarnobrzeg	Przywiśle, Stare Miasto, Wielopole	Mokrzyszów Centrum
Liczba osób fizycznych prowadzących działalność gospodarczą (2023 r.)	4 403	1403	113
Liczba osób fizycznych prowadzących działalność gospodarczą na 100 mieszkańców (2023 r.)	10,03	11,1	20,4
Zmiana liczby osób fizycznych prowadzących działalność gospodarczą w % (2023/2019)	-1,3	-5,2	-4,2
Liczba podmiotów gospodarczych w REGON (2023 r.)	5 371	1802	122
Zmiana liczby podmiotów gospodarczych w REGON w % (2023/2019)	-0,3	-3,0	-1,6

Źródło: opracowanie własne

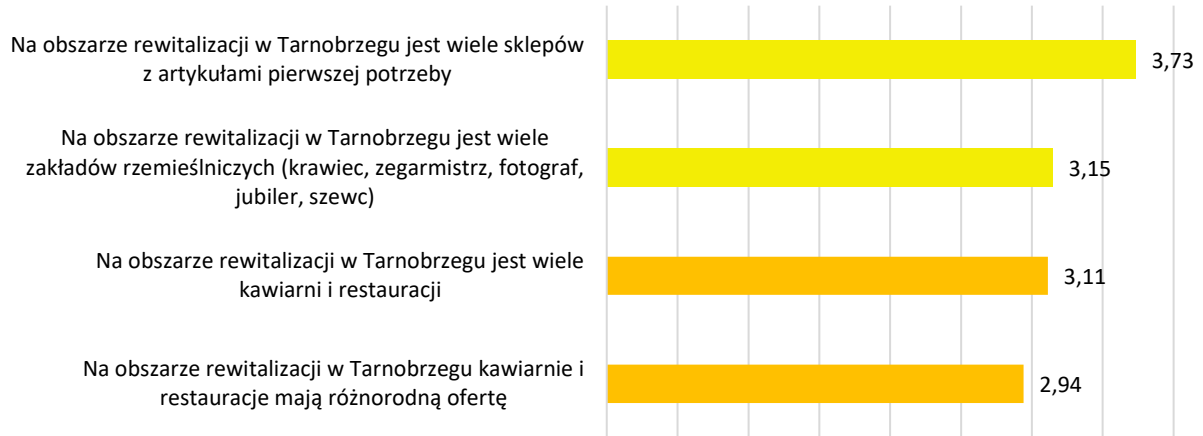
Zakłada się, iż dalsze inwestycje poprawiające estetykę i funkcjonalność przestrzeni publicznych wpłyną na zwiększenie liczby osób korzystających z nich. Pozwoli to poprawić konkurencyjność funkcji usługowej, w tym związanej z gastronomią i obsługą ludności. **W tym kontekście kluczowe będzie zwiększenie atrakcyjności i funkcjonalności oraz skomunikowania przestrzeni publicznych Placu Bartosza Głowackiego, rejonu Zamku Tarnowskich, terenów nad Wisłą.** Do działań, które mogą wzmocnić funkcje handlowo-usługowe, w tym np. rejonu Placu Bartosza Głowackiego zaliczyć należy ułatwienie parkowania oraz obniżenie cen za dzierżawę gruntów.

Wyniki badań prowadzonych z mieszkańcami na obszarze rewitalizacji wskazują na względnie dobrą dostępność do sklepów z artykułami pierwszej potrzeby. Wyraźniej słabiej oceniany jest dostęp do usług rzemieślniczych oraz oferty gastronomicznej. W przypadku podobszaru rewitalizacji mieszkańcy uczestniczący w spacerze badawczym wskazali na brak apteki lub punktu aptecznego.

Wykres 3. Aktywność gospodarcza na obszarze rewitalizacji w opinii mieszkańców

SKALA LIKERTA OD 1-5 (1- „ZDECYDOWANIE SIĘ NIE ZGADZAM”, A 5 „ZDECYDOWANIE SIĘ ZGADZAM”);

N=303



Źródło: Opracowanie własne na podstawie badań z mieszkańcami, kwiecień 2025 r.

Wizja przemian obszaru rewitalizacji w sferze środowiskowej

Podobszar rewitalizacji Przywiśle, Stare Miasto, Wielopole jest w większości zwartą i gęsto zabudowaną przestrzenią. Największe tereny zielone zlokalizowane nad Wisłą. Ciągną się od okolic dworca autobusowego (tzw. Lasek Buloński) na południu podobszaru, opasający przyległe osiedla mieszkaniowe w rejonie Skalnej Góry, dalej tworząc częściowo pozbawione drzew tereny nad Wisłą i poprzez rejon ulicy Wałowej łączą się z parkiem w zespole pałacowym przy ul. Sandomierskiej. Pozostała część podobszaru rewitalizacji pozbawiona jest większych terenów zieleni. Zieleń, w tym drzewa, występują jako zielen uliczna oraz pomiędzy budynkami. Wspomniany powyżej teren zielony jest miejscem chętnie odwiedzanym przez mieszkańców. Jego atrakcyjność wynika zarówno z bliskości stref mieszkaniowych, jak też funkcji przyrodniczych i społecznych, w szczególności w obrębie terenów nad Wisłą. Tereny zielone na obszarze rewitalizacji pełnią ważną rolę lokalnego korytarza komunikacyjnego dla ruchu pieszego oraz rowerowego. Potwierdzają to obserwacje poczynione w trakcie spaceru badawczego oraz opinie osób w nim uczestniczących. Jest to teren, w którym występuje duża liczba zieleni wysokiej, co zapewnia odpowiedni poziom zacienienia na dość długim odcinku. Tym samym jest to pożądanym pod względem komfortu przemieszczania się korytarz komunikacyjny, w szczególności dla osób poruszających się rowerem lub poszukujących odpoczynku w upalne dni. Jest to również obszar wartościowy pod względem przyrodniczym. Problemem jest tu jednak niedostosowanie składu gatunkowego drzew do warunków wodno-glebowych, w szczególności w obrębie terenów zielonych nad Wisłą, co powoduje choroby i zamieranie roślin. W kontekście

terenów zielonych w rejonie Skalnej Góry warto wspomnieć również o potencjalnie krajobrazowym. Tereny te zlokalizowane są na wysokiej skarpie doliny Wisły, z której roztacza się widok w kierunku Gór Świętokrzyskich.

Zakłada się, iż działania rewitalizacyjne w obrębie terenów zielonych nad Wisłą realizowane będą w kontekście poprawy warunków i wartości przyrodniczych, a także funkcjonalno-przestrzennych. Zakłada się uporządkowanie kwestii przemieszczania się pieszych i rowerzystów. Ważne będzie przy tym uporządkowanie „Lasku Bulońskiego”, poprawienie bezpieczeństwa osób korzystających z tej przestrzeni. Z kolei tereny zielone nad Wisłą tylko częściowo zostały do tej pory zagospodarowane. Przewiduje się tu wprowadzenie nowych, oczekiwanych przez mieszkańców funkcji społecznych, jak też poprawę składu gatunkowego roślin z uwagi na specyficzne warunki wodno-gruntowe.

Opinie mieszkańców, którzy wzięli udział w badaniu ankietowym na obszarze rewitalizacji wskazują na względnie wysoką ocenę atrakcyjności terenów zieleni miejskiej i jednocześnie wskazują na ich umiarkowaną powierzchnię (pyt. na obszarze rewitalizacji jest dużo terenów zieleni). **Wskazuje to na potrzebę zachowania wartości przyrodniczych i społecznych istniejących terenów zieleni, jak też na potrzebę ich powiększenia.** To ostatnie jest możliwe m.in. poprzez wprowadzenie drzew w przestrzeniach pomiędzy budynkami, poprzez tworzenie parków kieszonkowych. Przykładem może być rejon ul. Orzeszkowej. Zlokalizowana jest tu dość duża pod względem powierzchni przestrzeń publiczna. Jest to teren niedoinwestowany, wymagający podjęcia kompleksowych działań modernizacyjnych (więcej nt. w opisie sfery przestrzenno-funkcjonalnej).

Podobszar rewitalizacji Mokrzeszów Centrum jest przestrzenią o znacznie mniejszym wskaźniku zabudowy niż centrum miasta. Dominuje tu zabudowa jednorodzinna oraz częściowo usługowa. Funkcje terenu zieleni na podobszarze pełni park przy Pałacu Myśliwskim (Schindlerów). Jest to przestrzeń publiczna, należąca do Centrum Kształcenia Nauczycieli, czyli jednostki samorządu Województwa Podkarpackiego. Pomimo tego, iż teren parku (a właściwie pozostałości po historycznym założeniu parkowym) jest przestrzenią położoną w centralnej części Mokrzeszowa, mieszkańcy nie korzystają z niej. Teren jest ogrodzony i zamykany. Większość osób uczestniczących w spacerze badawczym nie korzystała z tej przestrzeni. Jednocześnie mieszkańcy Mokrzeszowa w trakcie spaceru badawczego podkreślali, iż brakuje tu ogólnodostępnego terenu zielonego. **W związku z tym zakłada się utworzenie na bazie dostępnych gruntów będących własnością Miasta przestrzeni publicznej wyposażonej w zieleni. Możliwe to będzie w oparciu o grunty zlokalizowane w rejonie ulicy Zamkowej, w sąsiedztwie parku przy Pałacu Myśliwskim. Ponadto Miasto Tarnobrzega zamierza podjąć się współpracy z samorządem Województwa Podkarpackiego w celu udostępnienia mieszkańcom terenów parkowych przy Pałacu Myśliwskim.**

Do problemów środowiskowych na obszarze rewitalizacji należy zaliczyć kwestie związane z hałasem ulicznym. Zarówno przez centralne rejony miasta, jak też przez Mokrzeszów przebiegają drogi o ponadlokalnym znaczeniu. Poprawa klimatu akustycznego możliwa będzie przede wszystkim przez zmniejszenie liczby pojazdów. **Dążyć będzie się do rozwoju alternatywnych form transportu. Częściowo ograniczać hałas mogą także nasadzenia zieleni izolacyjnej.**

Do problemów środowiskowych występujących na obszarze rewitalizacji można zaliczyć kwestie zanieczyszczenia powietrza. W tej kwestii odnotowuje się stałą poprawę, co możliwe jest m. in. dzięki wymianie pieców. Dane z czujników służących pomiarowi jakości powietrza na terenie Tarnobrzega wskazują na jego dobry stan. Niemniej w sezonie grzewczym problem ten może nadal występować. **Zakłada się dalsze wsparcie mieszkańców przez Miasto Tarnobrzeg przy wykorzystaniu ogólnokrajowych problemów takich jak „Czyste powietrze”.**

Tabela 3. Wybrane dane opisujące sytuację środowiskową na obszarze rewitalizacji

Dane	Miasto Tarnobrzeg	Przywiśle, Stare Miasto, Wielopole	Mokrzeszów Centrum
Liczba budynków ogrzewanych piecami węglowymi (2023 r.)	1607	178	82
Liczba budynków ogrzewanych piecami węglowymi na 100 mieszkańców (2023 r.)	3,66	1,41	14,77

Źródło: opracowanie własne

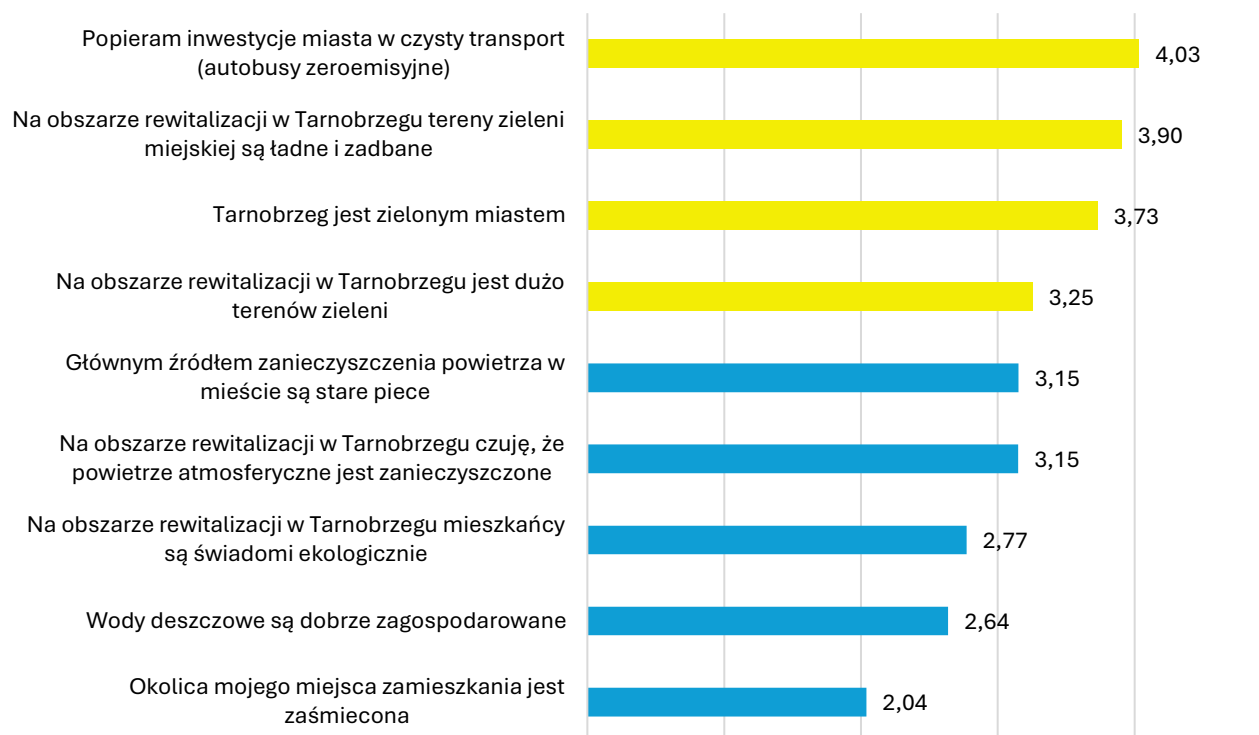
Badania przeprowadzone z mieszkańcami obszaru rewitalizacji w Tarnobrzegu wskazują na niską ocenę odnoszącą się do poziomu świadomości ekologicznej. Z drugiej strony warto zauważyć, iż Tarnobrzeg w opinii mieszkańców nie jest miastem zaśmieconym. Problem zaśmiecenie dotyczy zasadniczo wybranych rejonów obszaru rewitalizacji. Na podstawie opinii kilku osób można tu wskazać m. in. rejon Lasku Bulońskiego, jak też wybranych terenów prywatnych. **Proponowane przez mieszkańców rozwiązania, które mają przeciwdziałać zaśmieceniu związane są z rozwojem monitoringu.**

Badania ankietowe z mieszkańcami wskazują niską ocenę odnoszącą się do gospodarowania wodami opadowymi na obszarze rewitalizacji. Problem ten potwierdzają opinie osób zarządzających miastem. Miasto nie jest w pełni dostosowane do skutków zmian klimatycznych. Dotyczy to obu podobszarów rewitalizacji. Przykładem jest m. in. sposób gospodarowania wodami opadowymi w Mokrzeszowie, w rejonie boiska sportowego przy ul. Grzybowej. Brak regulacji odpływu wód opadowych i zawodnienie ograniczają możliwości rozwoju funkcji mieszkaniowej. Ponadto należy podkreślić, iż duża część obszaru rewitalizacji, w szczególności tereny zabudowy wielorodzinnej i usługowej, to tereny nieprzepuszczalne, które nie pozwalają na swobodny przepływ wody przez grunt. Dotyczy to m. in. większości przestrzeni parkingowych na obszarze rewitalizacji. Szybki spływ wód opadowych z terenów

nieprzepuszczalnych może prowadzić do podtopień oraz jest przyczyną powstania kałuż. **W ramach działań rewitalizacyjnych zakłada się dążenie do zwiększania odporności przestrzeni na zjawiska wywołane zmianami klimatu.**

Wykres 4. Wymiar środowiskowy na obszarze rewitalizacji w opinii mieszkańców

SKALA LIKERTA OD 1-5 (1- „ZDECYDOWANIE SIĘ NIE ZGADZAM”, A 5 „ZDECYDOWANIE SIĘ ZGADZAM”);
N=303



Źródło: Opracowanie własne na podstawie badań z mieszkańcami, kwiecień 2025 r.

Wizja przemian obszaru rewitalizacji w sferze przestrzenno-funkcjonalnej

Podstawową funkcją obszaru rewitalizacji w Tarnobrzegu jest mieszkaniowa. W przypadku podobszaru rewitalizacji Przywiśle, Stare Miasto, Wielopole funkcji mieszkaniowej towarzyszy funkcja usługowa, administracyjna, kulturalna, rekreacyjna i oświatowa. Jest to również przestrzeń, przez którą biega kluczowa szlaki komunikacyjne miasta.

Centralne położenie podobszaru rewitalizacji Przywiśle, Stare Miasto w przestrzeni miasta powoduje, iż jest to obszar dobrze dostępny komunikacyjnie. Stosunkowo łatwo korzystać z tej przestrzeni zarówno z transportu publicznego, jak też z transportu rowerowego. Niemniej w przypadku poruszania się rowerem po obszarze rewitalizacji widoczne są deficyty rozwiązań. Przede wszystkim długość i stan dróg rowerowych nie jest zadowalający, co potwierdzają opinie mieszkańców, którzy wzięli udział w badaniu

ankietowym. Brak ciągłości dróg rowerowych, zły stan techniczny dróg oraz przeciążenie wybranych odcinków to kluczowe problemy. Przykładem jest tutaj stan i standard połączeń rowerowych w obrębie terenów zielonych nad Wisłą i w rejonie Skalnej Góry. Przez ten węzłowy obszar dla przemieszeń się rowerem po mieście przebiega wąska ścieżka rowerowa, która jest wykorzystywana także przez pieszych. Obserwuje się tu duże natężenie ruchu rowerowego, co stwarza zagrożenie kolizji pomiędzy uczestnikami ruchu. Warto wspomnieć, iż ten rejon jest bardzo atrakcyjny także ze względu na połączenia części osiedli mieszkaniowych z terenami nad Jeziorem Tarnobrzesckim oraz ze względu na połączenie z projektowaną trasą rowerową pomiędzy Baranowem Sandomierskim i Sandomierzem.

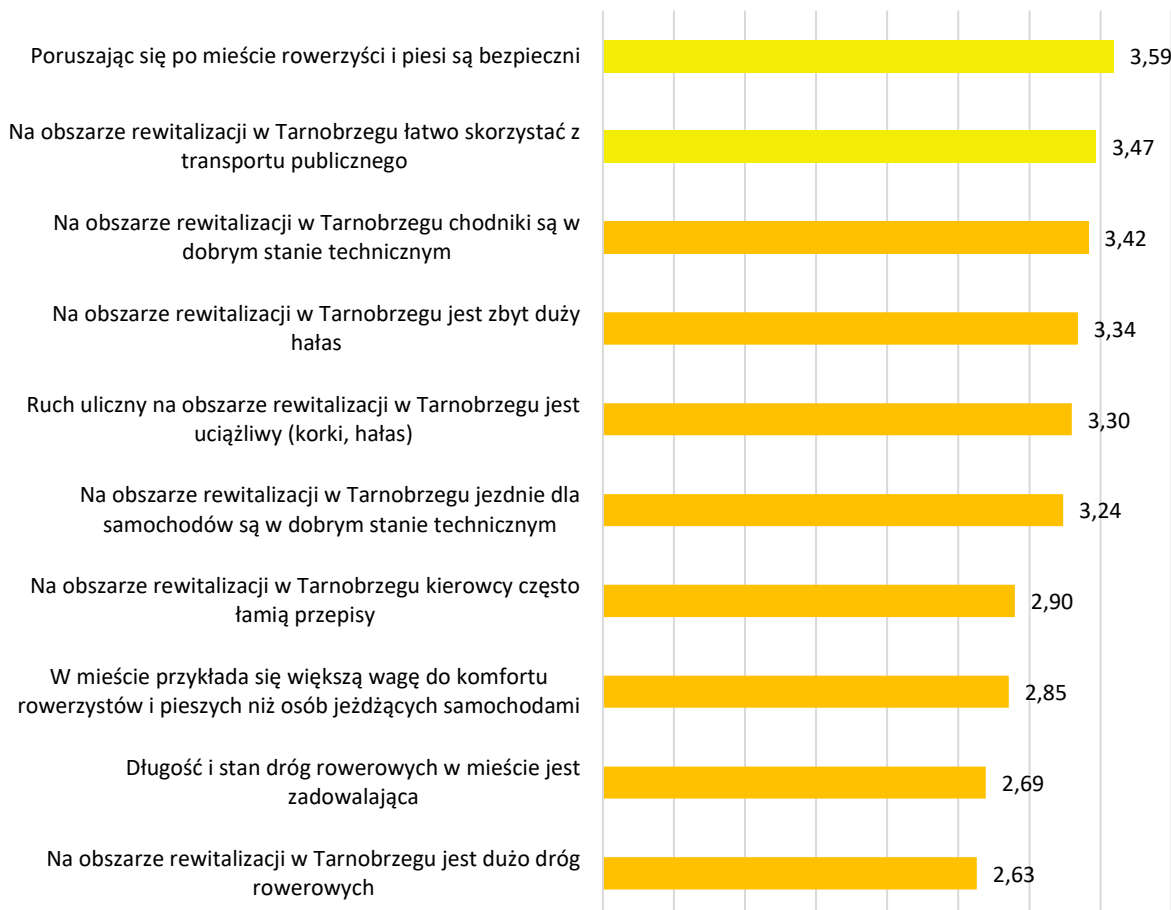
Poprawa skomunikowania obszaru rewitalizacji drogami rowerowymi oraz poprawa standardów poruszania się po obszarze zarówno pieszo jak też rowerem stanowiąc będzie jeden z priorytetów rewitalizacji.

Ze względu na nagromadzenie na podobszarze rewitalizacji Przywiśle, Stare Miasto, Wielopole szeregu funkcji o znaczeniu ponadlokalnym oraz istotnych dla codziennego funkcjonowania miasta, które sąsiadują z funkcją mieszkaniową, obserwuje się tu deficyt miejsc parkingowych. Dodatkowo zmiany jakie zaszły w mobilności mieszkańców w ciągu ostatniej dekady znacząco pogłębiły ten problem. W Tarnobrzegu liczba zarejestrowanych samochodów zauważalnie wzrosła Wg danych GUS w 2023 r. w Tarnobrzegu było zarejestrowanych 25 977 samochodów osobowych, wobec 20 486 w 2013 r. Problem braku wystarczającej liczby miejsc parkingowych występuje powszechnie na większości osiedli mieszkaniowych. Część przestrzeni parkingowych jest ponadto w złym stanie technicznym. Brak przepuszczalnych nawierzchni powoduje, iż po opadach tworzą się tam kałuże. Deficyt miejsc parkingowych powoduje, iż mieszkańcy zajmują i tym samym dewastują tereny zieleni.

Wykres 5. Wymiar komunikacyjny na obszarze rewitalizacji w opinii mieszkańców

SKALA LIKERTA OD 1-5 (1- „ZDECYDOWANIE SIĘ NIE ZGADZAM”, A 5 „ZDECYDOWANIE SIĘ ZGADZAM”);

N=303



Źródło: Opracowanie własne na podstawie badań z mieszkańcami, kwiecień 2025 r.

Na podobozzarze rewitalizacji Przywiśle, Stare Miasto, Wielopole zlokalizowane są kluczowe dla całego miasta przestrzenie publiczne. **Do strategicznych przestrzeni publicznych należy zaliczyć: Plac Bartosza Głowackiego, tereny zielone nad Wisłą oraz teren w rejonie ul. Orzeszkowej.** W stosunku do tych kluczowych przestrzeni publicznych zakłada się wzmocnienie funkcji społecznych, gospodarczych i częściowo przyrodniczo-środowiskowych.

Plac Bartosza Głowackiego w Tarnobrzegu to centralny plac miasta. Znajduje się na Starym Mieście. W latach 90. XX wieku przeprowadzono gruntowną rewitalizację placu, wykładając go czerwoną kostką betonową. Od tego czasu nie realizowano tu większych inwestycji. **W wyniku przeprowadzonych konsultacji społecznych zdecydowano się na modernizację Placu w celu zwiększenia atrakcyjności tego miejsca dla funkcji gospodarczych i reprezentacyjnych oraz pod kątem codziennego**

wykorzystania przez mieszkańców jako miejsca spotkań. Koncepcja zakłada przede wszystkim wymianę nawierzchni na jaśniejszą, co ograniczy jej nagrzewanie się. Ponadto zakłada się wprowadzenie znaczącego odsetka powierzchni zieleni, co wpłynie na poprawę komfortu korzystania z przestrzeni przez mieszkańców, w szczególności w upalne dni. W trakcie spaceru badawczego pojawiły się dodatkowe opinie mieszkańców nt. potencjału Placu Głowackiego. Zwrócono uwagę przede wszystkim na potrzebę zwiększenia atrakcyjności oraz częstotliwości wydarzeń, być może poprzez udostępnianie przestrzeni dla organizacji społecznych, inicjatyw alternatywnych, etc. Ponadto zwrócono uwagę na potrzebę wydłużenia sezonu wykorzystania Placu poza okresem wiosenno-letnim. Przykładem może być uruchomienie lodowiska w okresie zimowym. Te inicjatywy mogłyby wpłynąć pozytywnie na zwiększenie się liczby osób korzystających z Placu Głowackiego w ciągu roku, co z kolei poprawiło kondycję przedsiębiorców tu funkcjonujących.

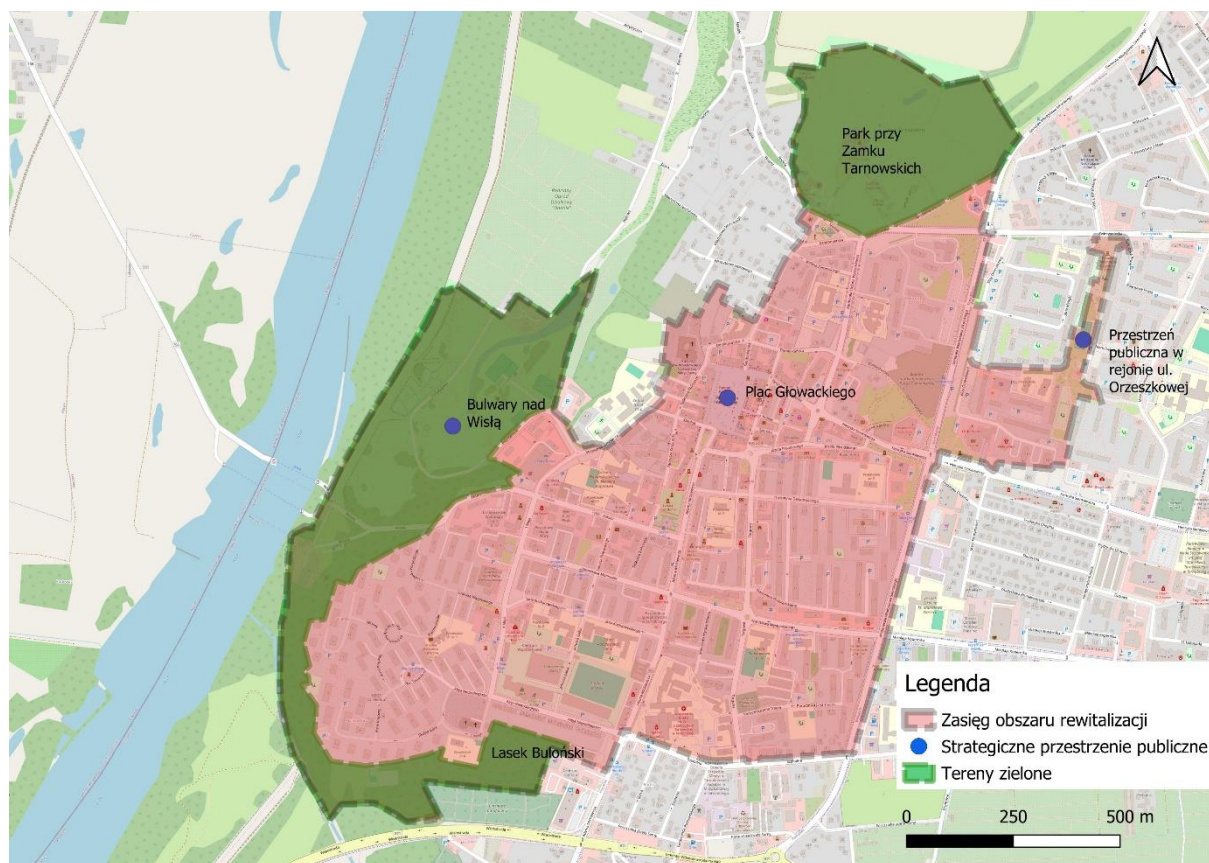
Istotna dla wykorzystania potencjału Placu Głowackiego jest również funkcja turystyczna oraz powiązanie komunikacyjne z innymi rejonami miasta. W przypadku funkcji turystycznej ważna jest promocja wartości historycznych i kulturowych w łączności z innymi atrakcjami miasta, w tym Zamkiem Tarnowskich oraz największą atrakcją turystyczną Tarnobrzega czyli Jeziorem Tarnobrzeskim. Odpowiednia promocja powinna kierować ruch turystyczny w rejon Placu Bartosza Głowackiego. Ponadto ważne będzie budowanie spójności powiązań pieszo-rowerowych, w tym m. in. z terenami nad Wisłą, przez które docelowo biegnąć będzie ponadlokalna trasa rowerowa pomiędzy Baranowem Sandomierskim a Sandomierzem.

Tereny zielone nad Wisłą to rozległe obszary zielone, zlokalizowane w zachodnich rejonach podobszaru rewitalizacji Przywiśle, Stare Miasto, Wielopole. Jest to przestrzeń częściowo zagospodarowana, m. in. jest tu plac zabaw, boiska sportowe, parkingi. Potencjał tej przestrzeni wynika z zarówno korzystnej lokalizacji oraz znaczącej powierzchni, która stwarza możliwości wielofunkcyjnego i nakierowanego na różne grupy odbiorców zagospodarowania. **Działania rewitalizacyjne odnośnie terenów zielonych nad Wisłą zakładają stworzenie atrakcyjnej w skali miasta i regionu przestrzeni publicznej, dedykowanej różnym grupom wiekowym, w tym dzieciom, młodzieży, osobom starszym.** Zakłada się wprowadzenie w tym miejscu niedużych funkcji usługowych. Przestrzeń docelowo będzie pełnić kluczową rolę w codziennej rekreacji i wypoczynku mieszkańców. Zakłada się wzmocnienie funkcji przyrodniczych poprzez stopniowe wprowadzenie odpowiedniej dla siedliska roślinności.

Teren publiczny w rejonie ul. Orzeszkowej to międzyosiedlowa przestrzeń zajęta obecnie przez funkcje społeczne i parkingowe. Jest to dość rozległy obszar rozciągający się wąskim pasem od południa w okolicy budynku Tarnobrzesckiej Agencji Rozwoju Regionalnego do północy do ulicy Zwierzynieckiej o długości około 300 m. Położenie tej przestrzeni w obrębie dużego osiedla mieszkaniowego kształtuje

jego podstawowe funkcje. Jest to największa ogólnodostępna przestrzeń publiczna we wschodnich rejonach podobszaru rewitalizacji. Mieszkańcy uczestniczący w spacerze badawczych zwracali uwagę na postępującą degradację tej przestrzeni. Dotyczy ona zarówno ciągów komunikacyjnych, w tym pieszo-rowerowych, parkingów, boisk, jak też obiektów małej infrastruktury. Centralna część tej przestrzeni pozbawiona jest wysokiej zieleni. Większe skupiska drzew występują w północnej części tego obszaru. **Działania rewitalizacyjne w tym miejscu koncentrować się będą na poprawie stanu technicznego układu komunikacyjnego oraz nadaniu nowych funkcji społecznych.** Mieszkańcy oczekują poprawy standardów parkingowych. Zakłada się całkowitą modernizację ciągów pieszych i rowerowych, odnowienie i wzmocnienie potencjału zieleni oraz wyposażenie przestrzeni w elementy małej infrastruktury. Zakłada się, iż powstanie tu wielofunkcyjna, atrakcyjna i estetyczna przestrzeń publiczna.

Rysunek 1. Podobszar rewitalizacji Przywiśle, Stare Miasto, Wielopole – układ przestrzenny



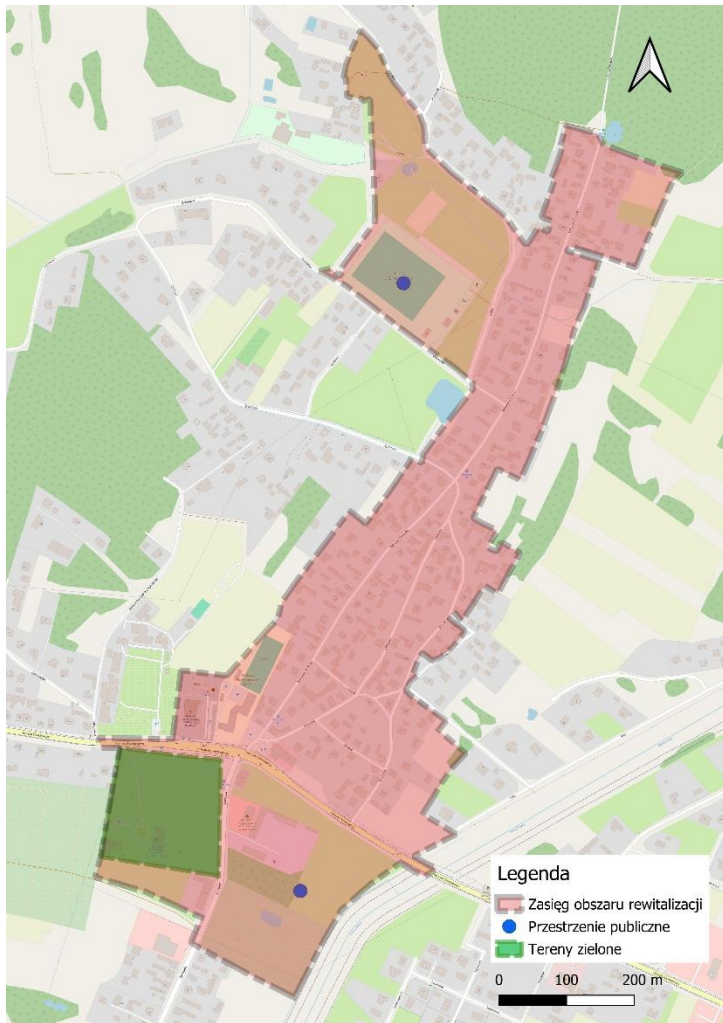
Źródło: opracowanie własne

Podobszar rewitalizacji Mokrzychów Centrum pozbawiony jest obecnie przestrzeni publicznej, która stanowi serce osiedla i integruje mieszkańców. Zastępczą rolę pełni obecnie boisko sportowe i tereny do niego przyległe. Niemniej jest to teren dedykowany przede wszystkim funkcji sportowej. Brak jest tu odpowiedniej jakości i standardu pomieszczeń, które można wykorzystać dla funkcji integracyjnej.

Szatnia klubu piłkarskiego wymaga działań modernizacyjnych. Podobnie modernizacji wymaga mała infrastruktura zlokalizowana w sąsiedztwie. Jest to teren mocno zaniedbany i zaśmiecony. W opinii osób uczestniczących w spacerze badawczym teren wykorzystywany jest jako miejsce spotkań lokalnej młodzieży. **W ramach działań rewitalizacyjnych zakłada się wzmocnienie potencjału infrastruktury zlokalizowanej w obrębie boiska sportowego i w jego sąsiedztwie. Zakłada się modernizację szatni klubowej, która mogłoby dodatkowo pełnić funkcję miejsca spotkań mieszkańców, np. Rady Osiedla. Ponadto zakłada się stworzenie miejsca spotkań dla młodzieży.**

Mieszkańcy podobszaru rewitalizacji w Mokrzyszowie wskazują na brak kluczowej przestrzeni publicznej skupiającej funkcje integracyjne, rekreacyjne, wypoczynkowe. Wskazują przy tym na potencjał terenów położonych w rejonie ul. Zamkowej, które są działkami Miasta, do stworzenia takiej przestrzeni. **Zakłada się w ramach działań rewitalizacyjnych stworzenie nowej przestrzeni publicznej, w której powstaną zarówno miejsca integracji społecznej, w tym miejsce spotkań, plac zabaw i tereny rekreacyjne.**

Rysunek 2. Podobszar rewitalizacji Mokrzychów Centrum – układ przestrzenny



Źródło: opracowanie własne

Wizja przemian obszaru rewitalizacji w sferze technicznej

Na obszarze rewitalizacji problemem jest zły stan infrastruktury drogowej, w tym również pieszo-rowerowej oraz parkingowej. Problem ten występuje w szczególności w obrębie stref mieszkaniowych, pomiędzy blokami mieszkalnymi. Rozwiązanie tego problemu jest trudne ze względu na mieszaną własność gruntów. Przykładem jest tu rejon ul. Orzeszkowej, gdzie ciągi komunikacyjne są we władaniu spółdzielni mieszkaniowej.

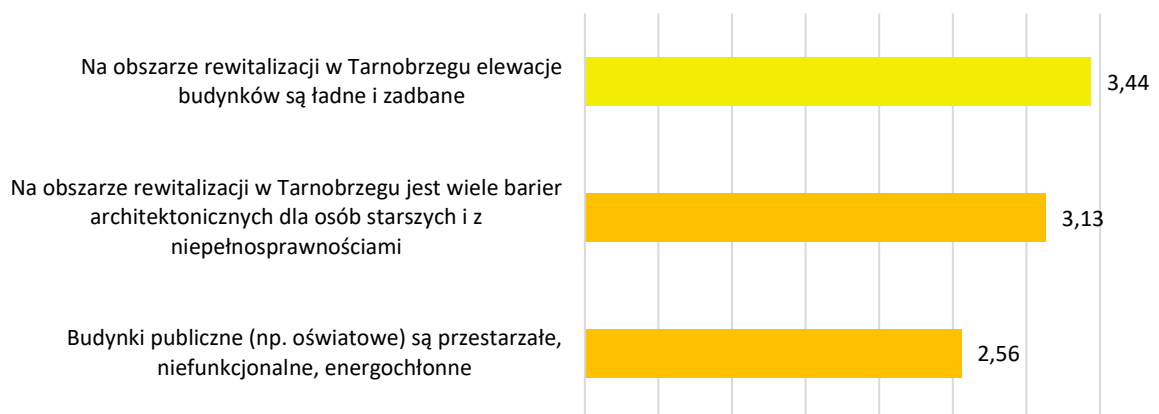
Zakłada się, iż w ramach działań rewitalizacyjnych prowadzone będą działania poprawiające stan techniczny dróg, chodników, ścieżek rowerowych. Miasto tworzyć będzie warunki do powstania w nowych miejsc parkingowych, m. in. przy współpracy z sektorem prywatnym oraz spółdzielni mieszkaniowymi.

Do kwestii problemowych obszaru rewitalizacji należy zaliczyć zły stan techniczny i niski poziom estetyki obiektów prywatnych, z których część stanowią obiekty zabytkowe. Problem ten występuje m. in. w rejonie Starego Miasta, jak też w Mokrzyszowie. Zły stan i niska estetyka niekorzystnie wpływają na ocenę wartości krajobrazowych obszaru rewitalizacji. **Zakłada się realizację inwestycji przez właścicieli obiektów, które docelowo poprawią stan techniczny budynków.**

Warto podkreślić, iż Tarnobrzeg jest stosunkowo młodym organizmem miejskim. Stan techniczny zabudowy mieszkaniowej oraz budynków publicznych jest przeważająco dobry, co potwierdza ocena mieszkańców dotycząca odpowiedzi na pytanie: czy budynki publiczne są przestarzałe, нефункционалне i energochłonne. Duża część budynków mieszkalnych i publicznych została poddana termomodernizacji i przeszła modernizację. Problem złego stanu technicznego dotyczy budynków socjalnych. **Miasto dążyć będzie do poprawy standardów obiektów socjalnych.**

Wykres 6. Wymiar techniczny na obszarze rewitalizacji w opinii mieszkańców

SKALA LIKERTA OD 1-5 (1- „ZDECYDOWANIE SIĘ NIE ZGADZAM”, A 5 „ZDECYDOWANIE SIĘ ZGADZAM”);
N=303



Źródło: Opracowanie własne na podstawie badań z mieszkańcami, kwiecień 2025 r.